

Manual de usuario del Button

Actualizado October 5, 2021



Button es un botón de pánico inalámbrico con protección contra clics accidentales y un modo de control adicional para dispositivos de automatización.

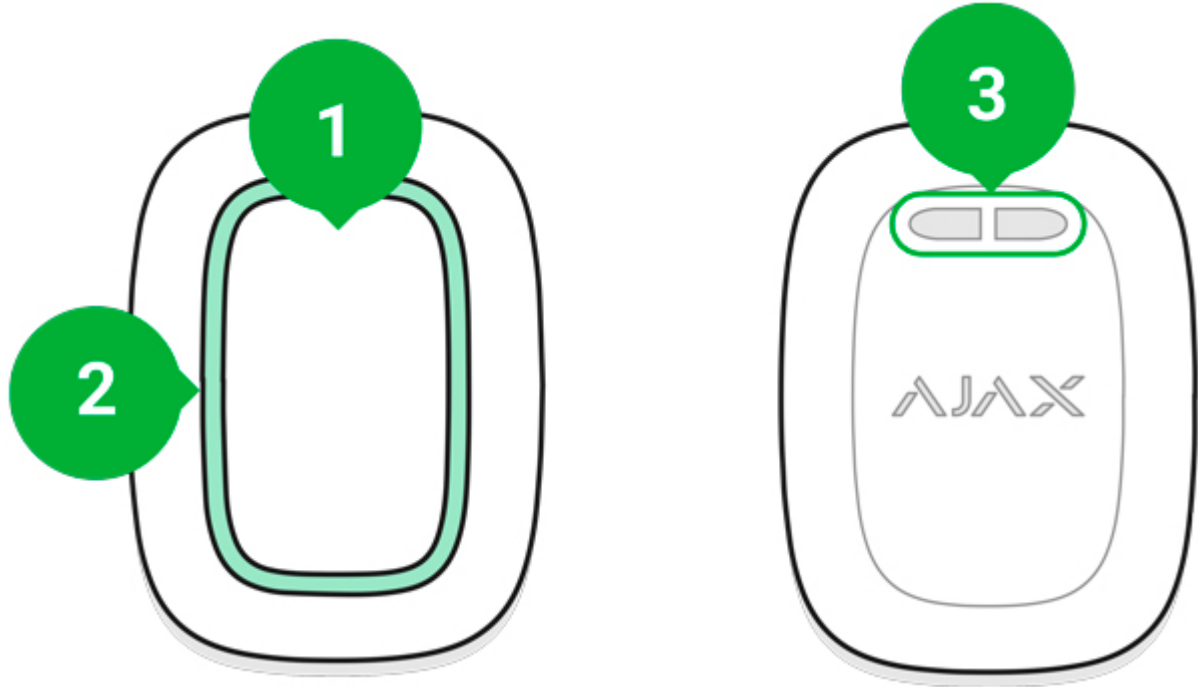


Button solo funciona con hubs de Ajax. ¡No se prevé ninguna conexión a los módulos de integración ocBridge Plus y uartBridge!

Button se conecta al sistema de seguridad y se configura mediante apps Ajax en iOS, Android, macOS y Windows. Los usuarios reciben alertas de todas las alarmas y eventos a través de notificaciones push, SMS y llamadas telefónicas (si están habilitadas).

[Comprar el botón de pánico Button](#)

Elementos funcionales



1. Botón de alarma
2. Lámparas indicadoras
3. Orificio de montaje del botón

Principio de operación

Button es un botón de pánico inalámbrico que, cuando se pulsa, transmite una alarma a los usuarios, así como a la CRA de la compañía de seguridad. En el modo de control, Button le permite controlar los dispositivos de automatización Ajax con una pulsación corta o larga de un botón.

En el modo de pánico, Button puede actuar como un botón de pánico e indicar una amenaza o informar sobre una intrusión, así como sobre un incendio, una fuga de gas o una alarma médica. Puede elegir el tipo de alarma en la configuración del botón. El texto de las notificaciones de alarma depende del tipo seleccionado, así como de los códigos de eventos transmitidos a la central receptora de alarmas (CRA).



Puede vincular la acción de un dispositivo de automatización ([Relay](#), [WallSwitch](#) o [Socket](#)) a un botón pulsando en la [Configuración](#) de Button – menú **Escenarios**.

El botón está equipado con una protección contra la activación accidental y transmite alarmas a una distancia de hasta 1,300 metros desde el hub. Tenga

en cuenta que la presencia de cualquier obstáculo que impida la señal (por ejemplo, paredes o pisos) reducirá esta distancia.

El botón es conveniente para llevar. Se puede colgar en la muñeca o en el cuello. La carcasa del dispositivo está protegida del polvo y las salpicaduras.



Al conectar Button mediante [ReX](#), tenga en cuenta que Button no alterna automáticamente entre las redes de radio del repetidor de señal y el hub. Puede asignar Button a otro hub o Rex manualmente en la app.

Conexión del botón al sistema de seguridad Ajax

Antes de comenzar la conexión

1. Siga las instrucciones del hub para instalar la [app Ajax](#). Cree una cuenta de usuario, añada el hub a la app y cree al menos una estancia.
2. Entre en la app Ajax.
3. Active el hub y compruebe su conexión a internet.
4. Asegúrese de que el hub está desarmado y no se está actualizando comprobando su estado en la app.



Solo los usuarios con permisos de administrador pueden añadir el dispositivo al hub

Para conectar un Button

1. Pulse **Añadir dispositivo** en la app Ajax.
2. Asigne un nombre al dispositivo, escanee su código QR (localizado en el paquete), seleccione una estancia y un grupo (si el modo de grupo está habilitado).
3. Seleccione **Añadir** y comenzará la cuenta atrás.

4. Mantenga pulsado el botón por 7 segundos. Cuando se agrega el Button, las lamparas LED parpadearán una vez en color verde.

Para la detección y el emparejamiento, el Button debe estar situado dentro de la zona de radiocomunicación del hub (en el objeto protegido individual).

El botón conectado aparecerá en la lista de dispositivos del hub en la app. La actualización de los estados del dispositivo en la lista no depende del valor del tiempo de sondeo en la configuración del hub. Los datos sólo se actualizan pulsando el Button.

El Button sólo funciona con un hub. Cuando se conecta a un nuevo hub, Button deja de transmitir comandos al hub antiguo. Tenga en cuenta que después de ser añadido al nuevo hub, el Button no se elimina automáticamente de la lista de dispositivos del antiguo hub. Esto debe hacerse manualmente a través de la app Ajax.

Estados

Los estados del Button se pueden ver en el menú del dispositivo:

1. App Ajax → Dispositivos  → Button

Parámetro	Valor
Nivel de batería	<p>Nivel de carga de la batería del dispositivo. Hay dos estados:</p> <ul style="list-style-type: none">• OK• Batería baja <p><u>Cómo se muestra la carga de la batería en las apps Ajax</u></p>
Modo de funcionamiento	<p>Muestra el modo de funcionamiento del botón. Existen tres modos disponibles:</p> <ul style="list-style-type: none">• Pánico• Control• Silenciar alarma de incendio interconectada

Brillo de LED	<p>Muestra el nivel de luminosidad actual de la luz indicadora:</p> <ul style="list-style-type: none"> • Apagado (sin luz) • Mínimo • Máximo
Protección de presión accidental	<p>Muestra el tipo de protección seleccionado contra una activación accidental:</p> <ul style="list-style-type: none"> • Apagado – protección desactivada. • Pulsación larga – para enviar una alarma, mantenga pulsado el botón durante más de 1.5 segundos. • Doble pulsación – para enviar una alarma, debe pulsar dos veces el botón con una pausa de no más de 0.5 segundos.
Enrutado a través de ReX	Muestra el estado de uso del repetidor ReX
Desactivación temporal	Muestra el estado del dispositivo: activo o completamente deshabilitado por el usuario
Firmware	Versión del firmware del Button
ID	ID del dispositivo

Configuración

Puede ajustar los parámetros del dispositivo en la sección de ajustes:

1. App Ajax → Dispositivos  → Button → Configuración 

Parámetro	Valor
Primer campo	El nombre del dispositivo, que puede ser cambiado
Estancia	La selección de la estancia virtual a la que está asignado el dispositivo
Modo de funcionamiento	Muestra el modo de funcionamiento del botón. Existen tres modos disponibles:

	<ul style="list-style-type: none"> • Pánico – envía una alarma cuando se pulsa • Control – controla los dispositivos de automatización mediante una pulsación corta o larga (2 seg) • Silenciar alarma incendio interconectada – cuando se presiona, silencia la alarma de incendio de los detectores FireProtect/FireProtect Plus. La opción funciona solo si la alarma de incendios interconectada está habilitada <p><u>Más información</u></p>
<p>Tipo de alarma</p> <p>(disponible solo en modo pánico)</p>	<p>Seleccionar el tipo de alarma de Button:</p> <ul style="list-style-type: none"> • Intrusión • Incendio • Ayuda médica • Botón de pánico • Gas <p>El texto de SMS y las notificaciones en la aplicación dependen del tipo de alarma seleccionado</p>
<p>Brillo de LED</p>	<p>Esto muestra la luminosidad actual de las luces indicadoras:</p> <ul style="list-style-type: none"> • Apagado • Mínimo • Máximo
<p>Protección de presión accidental</p> <p>(disponible solo en modo Pánico)</p>	<p>Muestra el tipo de protección seleccionado contra una activación accidental:</p> <ul style="list-style-type: none"> • Apagado – protección desactivada. • Pulsación larga – para enviar una alarma, mantenga pulsado el botón durante más de 1.5 segundos. • Doble pulsación – para enviar una alarma, debe presionar dos veces el botón con una pausa de no más de 0.5 segundos.

Alertar con sirena al pulsar botón pánico	Cuando está activado, las <u>Sirenas conectadas al sistema de seguridad</u> se encienden cuando se presiona el botón de pánico
Escenarios	Abre el menú de creación y configuración de escenarios
Guía del usuario	Abre el Manual de usuario del detector
Desactivación temporal	<p>Permite a un usuario desactivar el dispositivo sin eliminarlo del sistema.</p> <p>El dispositivo no ejecutará comandos del sistema ni participará en escenarios de automatización. El botón de pánico de un dispositivo desactivado está desactivado</p> <p><u>Obtenga más información sobre la desactivación temporal de dispositivos</u></p>
Desvincular dispositivo	Desvincula el detector, lo desconecta del hub y elimina su configuración

Indicación de funcionamiento

Los estados del Button se muestran con indicadores LED rojos o verdes.

Categoría	Indicación	Evento
Enlazando con el sistema de seguridad	Las LEDs verdes parpadean 6 veces	El botón no está emparejado con ningún sistema de seguridad
	Se enciende en verde durante unos segundos	Añadir un botón al sistema de seguridad
Indicación de envío de comandos	Se enciende brevemente en verde	El comando se envía al sistema de seguridad
	Se enciende brevemente en rojo	El comando no se envía al sistema de seguridad
Indicación de pulsación larga en modo Control	Parpadea brevemente en verde	Button reconoció la pulsación como una pulsación larga y envió el comando correspondiente al hub

Indicación de retroalimentación (sigue la Indicación de Envíos de Comandos)	Se enciende en verde durante aproximadamente medio segundo después de la indicación de envío del comando	El sistema de seguridad ha recibido y ejecutado el comando
	Se enciende brevemente en rojo después de la indicación de envío del comando	El sistema de seguridad no ejecutó el comando
Estado de la batería (sigue la Indicación de Retroalimentación)	Después de la indicación principal, se enciende en rojo y se apaga suavemente	La batería del Button necesita ser reemplazada. Al mismo tiempo, los comandos del botón se envían al sistema de seguridad <u>Cambio de la batería</u>

Casos de uso

Modo Pánico

Como un botón de pánico, Button se utiliza para llamar a la Central Receptora de Alarma o para pedir ayuda, así como para la notificación de emergencia mediante la app o sirenas. Button admite 5 tipos de alarmas: intrusión, incendio, médica, fuga de gas de pánico. Puede elegir el tipo de alarma en la configuración del dispositivo. El texto de las notificaciones de alarma depende del tipo seleccionado, así como de los códigos de eventos transmitidos a la central receptora de alarmas (CRA). En este modo, al pulsar el Button se provocará una alarma independientemente del modo de seguridad del sistema.





Una alarma, si se pulsa Button, también puede ejecutar un escenario en el sistema de seguridad Ajax.

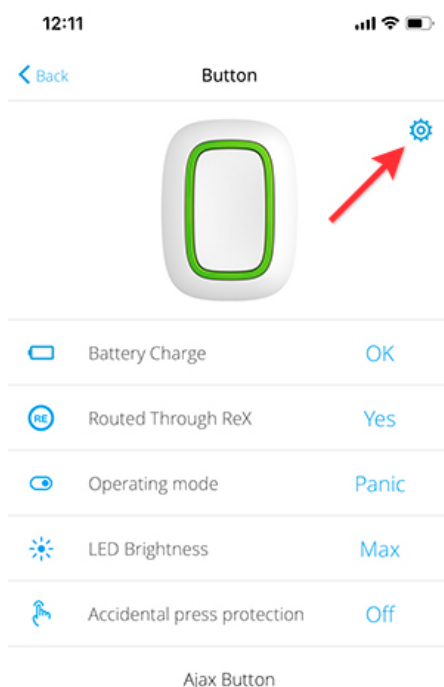
El Button se puede instalar en una superficie plana o se puede llevar a todas partes. Para instalarlo en una superficie plana (por ejemplo, debajo de la mesa), asegure el Button con cinta adhesiva de doble cara. Para llevar el Button en la correa: sujete la correa al Button usando el orificio de montaje en la carcasa principal del Button.

Modo Control

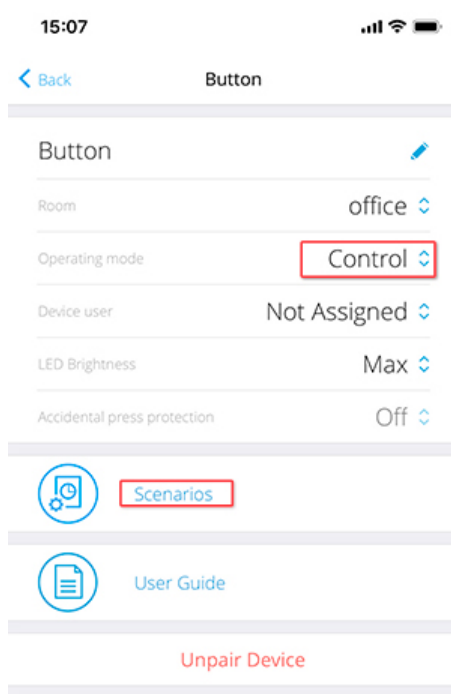
En el modo Control, Button tiene dos opciones de pulsación: corta y larga (el botón se presiona durante más de 3 segundos). Estas pulsaciones pueden desencadenar la ejecución de una acción por uno o más dispositivos de automatización: Relay, WallSwitch o Socket.

Para vincular una acción de dispositivo de automatización a una pulsación larga o corta de un Button:

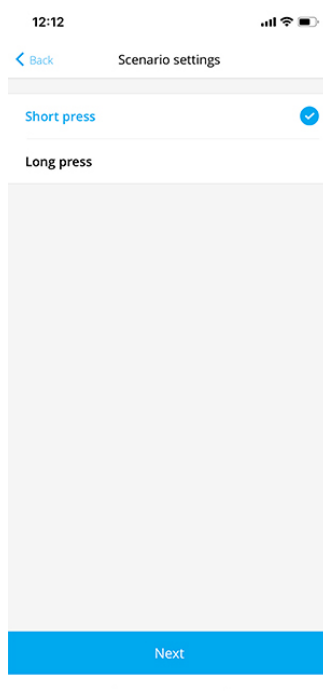
1. Abra la app Ajax y vaya a la pestaña **Dispositivos** .
2. Seleccione **Button** en la lista de dispositivos y vaya a la configuración haciendo clic en el icono del engrane .



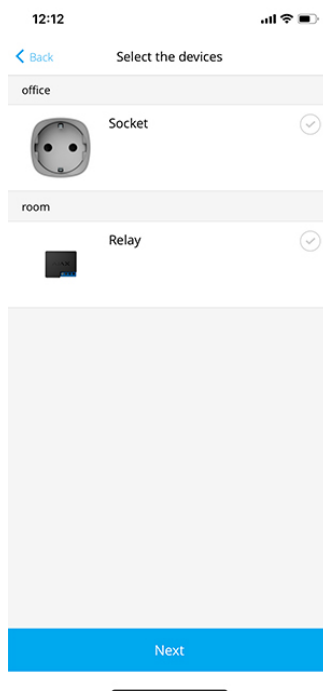
3. Seleccione el modo **Control** en la sección modo de Button.



4. Haga clic en el **Button** para guardar los cambios.
5. Vaya al menú **Escenarios** y haga clic en **Crear escenario**, si va a crear un escenario por primera vez, o **Agregar escenario**, si ya se han creado escenarios en el sistema de seguridad.
6. Seleccione una opción de pulsación para ejecutar el escenario: **Pulsación corta** o **Pulsación larga**.

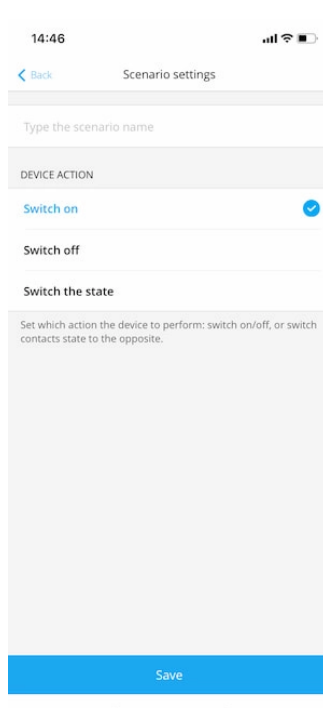


7. Seleccione el dispositivo de automatización para ejecutar la acción.



8. Escriba el **Nombre del escenario** y especifique la **Acción del dispositivo** que se ejecutará pulsando el Button.

- Enciende
- Apaga
- Cambia de estado



Al configurar un escenario para Relay, el cuál está en modo de Pulsos, la configuración **Acción del dispositivo** no está disponible. Durante la ejecución del escenario, este relé cerrará/abrirá los contactos durante un tiempo establecido. El

9. Haga clic en **Guardar**. El escenario aparecerá en la lista de escenarios de dispositivo.

Cómo opera la función de silenciar la alarma de incendios

Al pulsar el Button, las alarmas interconectadas de los detectores de incendios se pueden silenciar (si se selecciona el modo de funcionamiento correspondiente). La reacción del sistema al pulsar un botón depende del estado del sistema:

- **La Interconexión de alarmas en FireProtect ya se ha propagado** — con la primera pulsación del Button, todas las sirenas de los detectores de incendios se silencian, excepto las que registraron la alarma. Al pulsar de nuevo el botón se silencian los detectores restantes.
- **El tiempo de retardo de la interconexión de alarmas está corriendo** — la sirena del detector FireProtect/FireProtect Plus activado se silencia mediante una pulsación.

Más información sobre la interconexión de alarmas de los detectores de incendio



Con la actualización [OS Malevich 2.12](#), los usuarios pueden silenciar las alarmas de incendio en sus grupos sin que esto afecte a los detectores en los grupos a los cuales no tienen acceso.

[Más información](#)

Colocación

Button se puede fijar sobre una superficie o se puede llevar consigo.

Cómo fijar Button

Para fijar Button en una superficie (por ejemplo, debajo de una mesa) utilice Holder.

Para instalar el botón en el soporte:

1. Elija una ubicación para instalar el soporte.
2. Pulse el botón para comprobar si los comandos pueden llegar al hub. Si no es así, elija otra ubicación o utilice un repetidor de señal de radio ReX.



Al conectar Button a través de ReX, tenga en cuenta que el botón no cambia automáticamente entre el repetidor y el hub. Puede asignar Button a un hub o a otro ReX en la app Ajax.

3. Fije Holder en la superficie usando los tornillos empaquetados o la cinta adhesiva de doble cara.
4. Coloque Button en el soporte.



Tenga en cuenta que Holder se vende por separado.

Comprar Holder

Cómo llevar Button consigo

El botón es práctico para llevar con usted gracias a un agujero especial en la carcasa. Se puede usar en la muñeca, alrededor del cuello o colgarse en un llavero.

Button tiene una clasificación de protección IP55. Esto significa que la carcasa del dispositivo está protegida contra el polvo y las salpicaduras. Los botones herméticos se encastran en la carcasa, y la protección del software ayuda a evitar pulsaciones accidentales.

Mantenimiento

Cuando limpie la carcasa del mando, utilice limpiadores que sean adecuados para el mantenimiento técnico.

Nunca use sustancias que contengan alcohol, acetona, gasolina u otros disolventes activos para limpiar el Button.

La batería preinstalada proporciona hasta 5 años de funcionamiento del mando en uso normal (una pulsación al día). Un uso más frecuente puede reducir la duración de la batería. Usted puede verificar el nivel de la batería en cualquier momento en la app Ajax.



Le recomendamos que guarde las pilas nuevas y usadas fuera del alcance de los niños. No ingiera baterías, existe riesgo de quemaduras químicas.

La batería preinstalada es sensible a las bajas temperaturas y si el mando se enfría considerablemente, el indicador de nivel de la batería en la app puede mostrar valores incorrectos hasta que el mando vuelva a calentarse.

El valor del nivel de la batería no se actualiza regularmente, sino que sólo se actualiza después de presionar el botón.

Cuando la batería se agote, el usuario recibirá una notificación en la app Ajax, y la luz LED se encenderá constantemente en rojo y se apagará cada vez que se presione el botón.

Cuánto tiempo funcionan los dispositivos Ajax usando las baterías, y qué influye en esto

Cambio de la batería

Especificaciones técnicas

Número de botones	1
La luz LED de fondo indica el envío de un comando	Disponible
Protección contra la activación accidental	Disponible, en modo Pánico
Banda de frecuencias	868.0–868.6 MHz o 868.7–869.2 MHz

	dependiendo de la región de venta
Compatibilidad	Solo funciona con Ajax <u>hubs</u> y <u>repetidores de señal</u> con OS Malevich 2.7.102 y posteriores
Potencia máxima de la señal de radio	Hasta 20 mW
Modulación de la señal de radio	GFSK
Alcance de la señal de radio	Hasta 1,300 m (sin obstáculos)
Fuente de alimentación	1 batería CR2032, 3 V
Duración de la batería	Hasta 5 años (dependiendo de la frecuencia de uso)
Clasificación de protección	IP55
Rango de temperatura de funcionamiento	De -10°C a +40°C
Humedad de funcionamiento	Hasta 75%
Dimensiones	47 × 35 × 13 mm
Peso	16 g
Vida útil	10 años

Cumplimiento de estándares

Este paquete incluye

1. Button
2. Batería CR2032 preinstalada
3. Cinta adhesiva de doble cara
4. Guía rápida

Garantía

La garantía de los productos fabricados por AJAX SYSTEMS MANUFACTURING compañía de responsabilidad limitada es válida por 2 años tras la compra y esta no aplica a la batería preinstalada.

Si el dispositivo no funciona correctamente, le recomendamos que contacte primero con el servicio de soporte, ya que en la mitad de los casos los problemas técnicos se pueden resolver de forma remota!

Obligaciones de la garantía

Contrato de usuario

Soporte técnico: support@ajax.systems