

El sistema de tapón de combustible integrado con los dispositivos de Ajax permite alertar de forma sonora y a través de la aplicación Ajax cuando se intenta abrir el tapón o perforar el tanque de combustible. Esta integración también va a permitir utilizar más dispositivos Ajax y reforzar la seguridad del camión.

Elementos del sistema



Tapón: Tapón para los depósitos de combustible con un acelerómetro integrado para detectar los intentos de robo.

SmartBase: Módulo responsable de comunicarse vía radio con el tapón y conectarse al Transmitter para enviar las señales de alarma, alimentado por la batería del vehículo.

Hub Ajax: Panel de control, encargado de la comunicación vía radio con los dispositivos Ajax y la comunicación vía nube con las apps de Ajax, con alimentación entre 4,2 a 16 V.

Transmitter Ajax: Módulo para integrar un dispositivo cableado, en este caso la SmartBase del tapón de combustible, en el sistema de seguridad Ajax.

DoorProtect Ajax: Detector de apertura con contacto externo que permite integrar con Ajax un dispositivo cableado, en este caso, la SmartBase del tapón de combustible.

StreetSiren Ajax: Sirena inalámbrica de exterior con marco LED y detección antisabotaje.

ESPECIFICACIONES

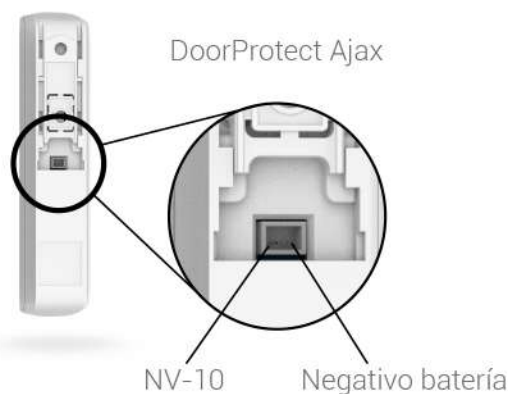
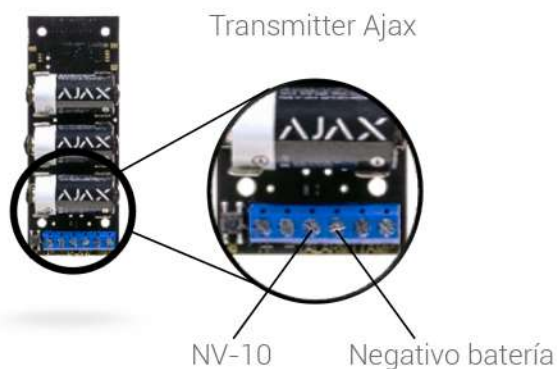
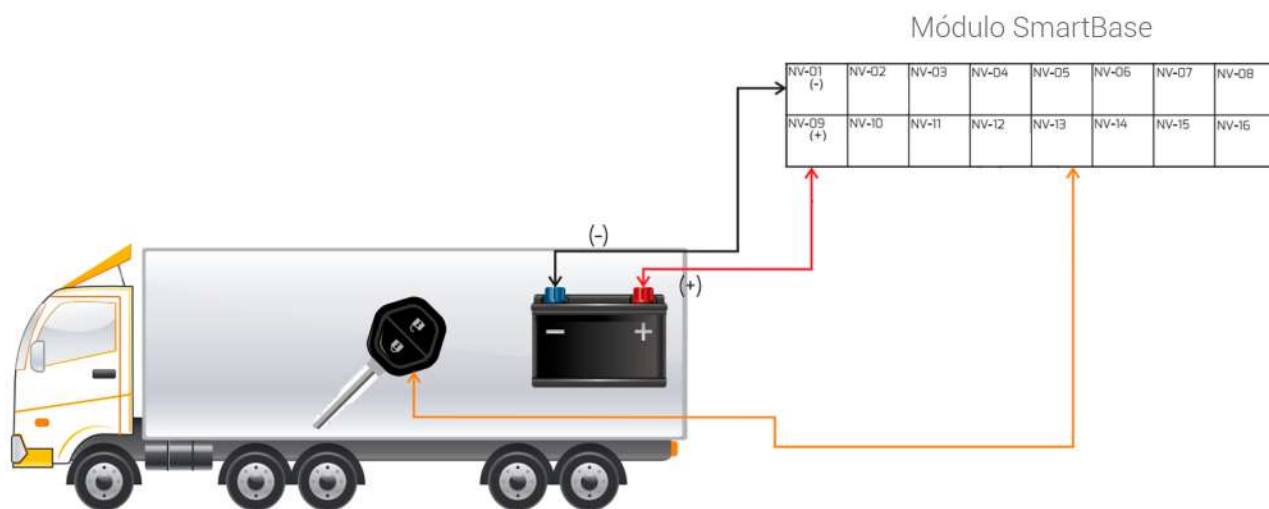
Dimensiones módulo	90 mm x 70 mm x 26 mm
Alimentación Externa	DC12V ~ DC24V
Límites de temperatura	-20° hasta 60° C
Humedad	5% hasta 95%
Tipo de sensor del tapón	Acelerómetro
Duración de la batería del tapón	Hasta 1 año
Batería del tapón	250mAh

TABLA DE COLORES DE LOS CABLES DE LA SMARTBASE

NV-1	NEGRO	Cable Negativo a la batería
NV-9	ROJO	Cable Positivo a la batería
NV-10	NARANJA/BLANCO	Cable de alarma al Transmitter o DoorProtect
NV-13	AMARILLO	Cable al contacto de la llave

Integración y configuración del sistema

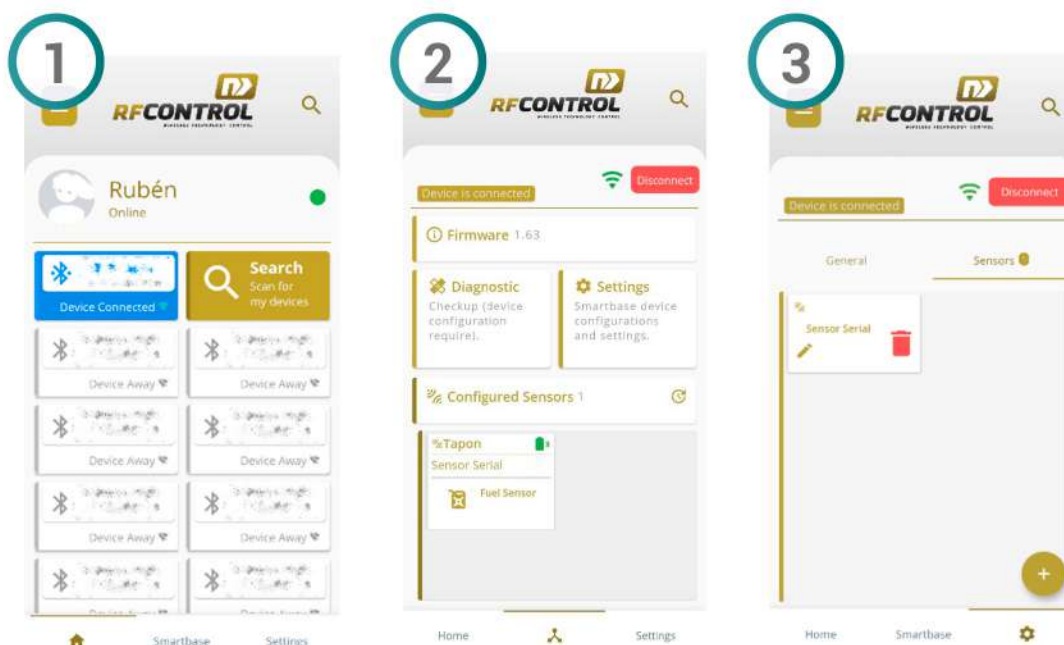
La integración de esta solución se realiza primero alimentando la SmartBase con la batería del vehículo y conectando el módulo al contacto de la llave y con el Transmitter Ajax, como se muestra en el esquema siguiente:



El sistema se configurará en dos partes.

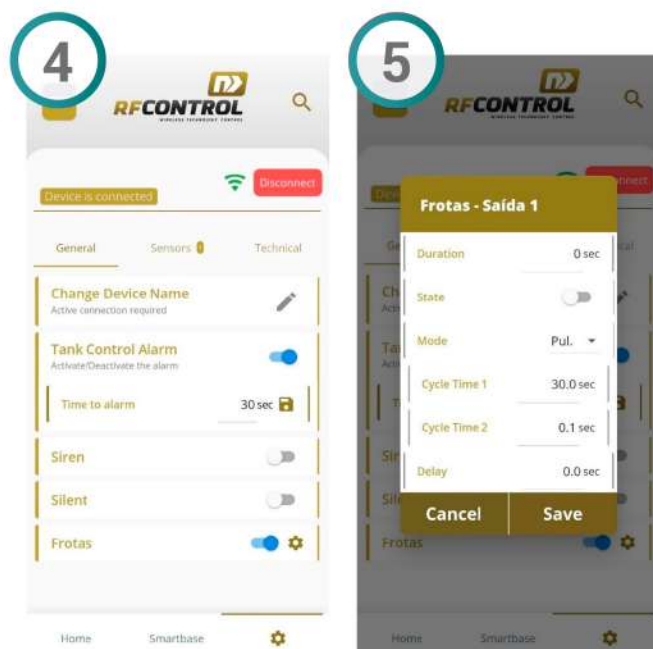
Por un lado, estará la aplicación **RF Control BT** que configura y gestiona la conexión entre el tapón y el módulo.

1. Envía un correo electrónico a Sevitec (**sat@sevitec.es**) informando del número de serie de la SmartBase y el correo electrónico al cual se quedará vinculado la SmartBase.
2. Después recibirá un correo con una invitación para crear una cuenta.
3. Durante la creación de la cuenta habrá que indicar un nombre, correo (con el que se recibe la invitación) y escribir una nueva contraseña.
4. En la pantalla principal podrá visualizar todos los vehículos (Imagen 1). En azul aquellos que se encuentran cerca y a los que podrá acceder a visualizar los detalles y configuración (Imagen 2).
5. Para vincular los tapones se realiza desde la configuración de sensores, hacer click en el y presionando la opción de "automático" (Imagen 3).



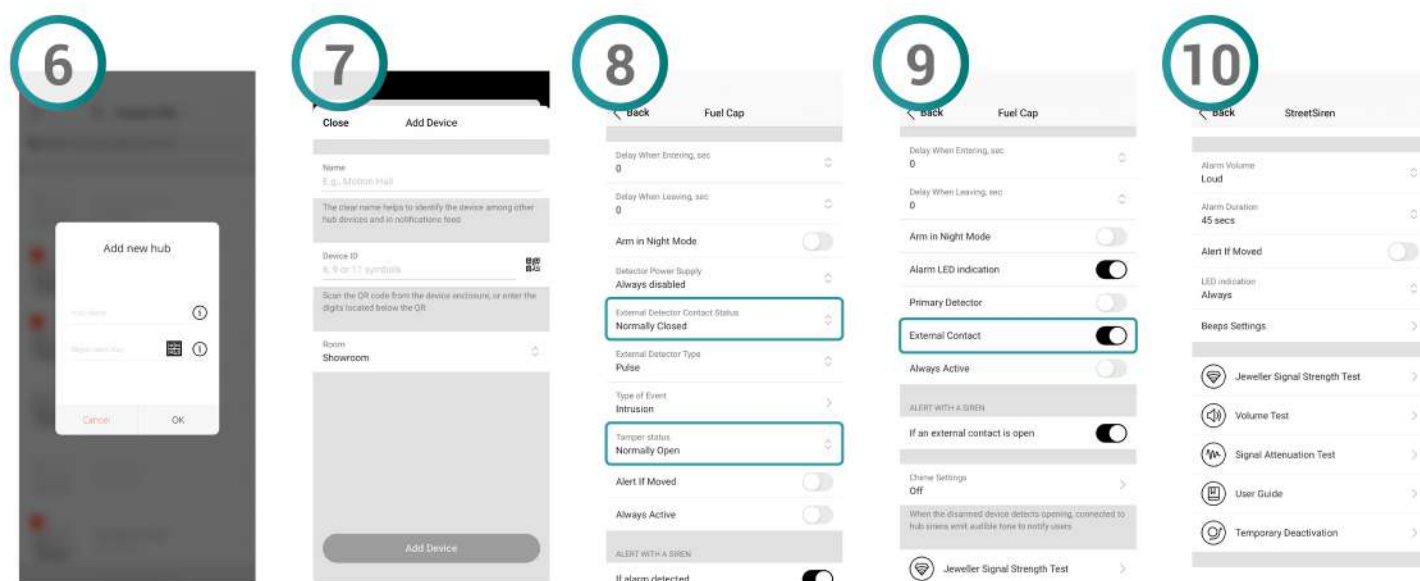
6. Desde Ajustes Generales se configuran la salida de alarma (Imagen 4 y 5):

- **"Time to arm"**: Tiempo de espera para empezar a recibir alarmas después de quitar la llave de contacto (mínimo 30 segundos).
- **"Duration"**: Tiempo de duración de la señal de alarma
- **"State"** → Estado de la salida; se deshabilitará para dejarlo configurado como una salida normalmente cerrada (NC).
- **"Mode"**: Se configura en modo pulso.
- **"Cycle Time 1"**: Se configurará con el tiempo igual a la duración de la señal de alarma.
- **"Cycle Time 2"**: Se configurará con un tiempo de 0,1 segundos.
- **"Delay"**: Tiempo de retardo antes de enviar la señal de alarma.



Por último, desde la aplicación de **Ajax PRO: Tool For Engineers** se configura el panel, el Transmitter o DoorProtect y la sirena de exterior.

1. Crea una cuenta Ajax indicando el nombre, correo (no necesariamente el mismo que la app del tapón), y número de teléfono.
2. Añade el panel a la aplicación Ajax escaneando un QR ubicado en la parte trasera del dispositivo y asignándole un nombre (Imagen 6).
3. Cuando se ha añadido el Hub se debe crear una estancia.
4. Seguidamente desde la pestaña de dispositivos se añade la sirena de exterior y el Transmitter o DoorProtect escaneando, al igual que el panel, un QR y asignándoles un nombre y una estancia (Imagen 7).
5. En la configuración del Transmitter se ha de modificar el modo de funcionamiento de contacto externo a "Normalmente Cerrado", el modo de tamper también debe cambiarse a "Normalmente Abierto", asegurarse de que la opción de alerta con sirena al detectar alarma este habilitado y "Alertar sin movimiento" deshabilitado (Imagen 8).
6. En caso de utilizar el DoorProtect, en la configuración de este dispositivo se debe activar el funcionamiento del contacto externo y desactivar el detector de primario (Imagen 9).
7. Por último, en la configuración de la sirena ajustar la duración de la alarma y desactivar "Alertar si hay movimiento" (Imagen 10).



Consideraciones

- La alarma Ajax irá siempre armada pero el sistema solo se activa cuando la llave del camión no hace contacto.
- El sistema de alarma solo se deberá desarmar cuando el conductor del camión esté repostando para llenar los tanques de gasolina del camión.
- El sistema se podrá armar/desarmar a través de la App de Ajax o mediante un mando (Ajax SpaceControl).
- Cuando se termine de llenar los depósitos de combustible, seguidamente se deberá armar el sistema otra vez.

