



**MANUAL DE CONFIGURACIÓN CON  
AJAX PANEL DE CONTROL DE ALARMA**

## RESUMEN

Ajustes de activación de sensores de movimiento	página 2
Activación manual después de la foto verificación	página 13
Función antipánico / antirrobo	página 15
Ajustes de disparo de confirmación múltiple	página 18
notas	página 22

## ATENCIÓN:

antes de proceder con la configuración del sistema de nebulización es necesario configurar el AJAXpanel de control de alarma y los sensores/accesorios relacionados.

También es recomendable verificar que la posición deseada para el generador de nebulización esté dentro del rango de cobertura de radio del Jeweller.AJAXcentro.

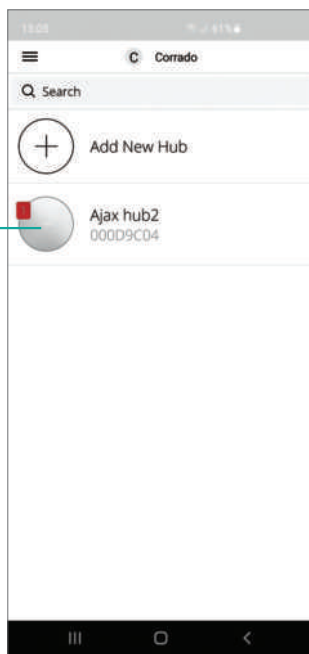
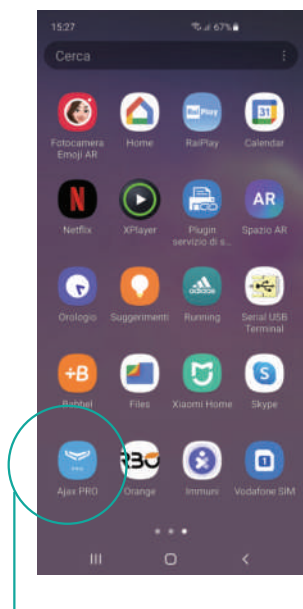


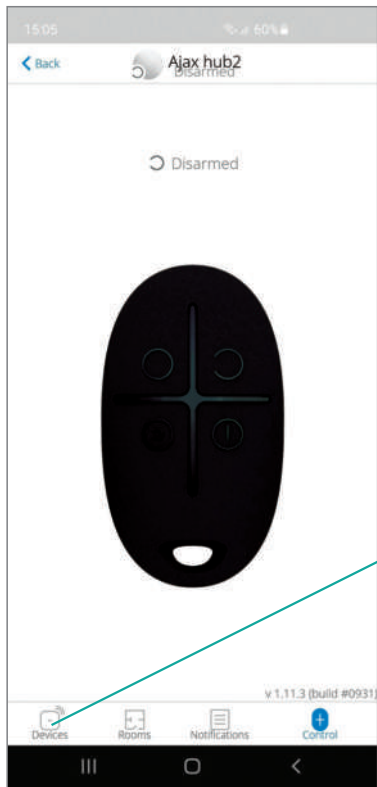
1

Desatornille los cuatro tornillos laterales del panel frontal de plástico, y quitarlo para acceder a la placa electrónica

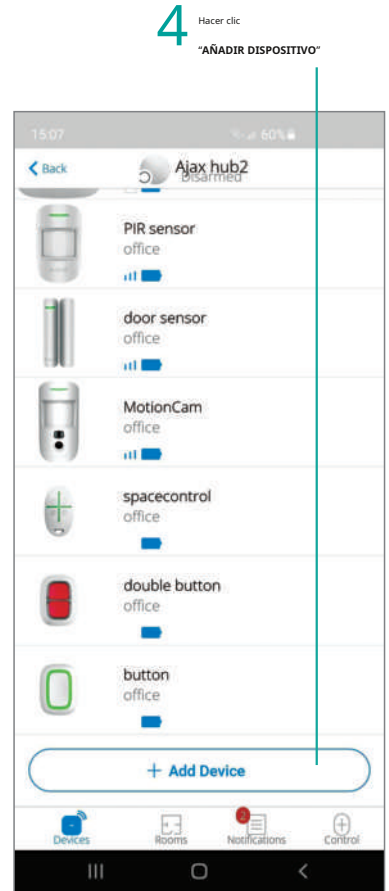
2

Abra la aplicación y seleccione el concentrador instalado.

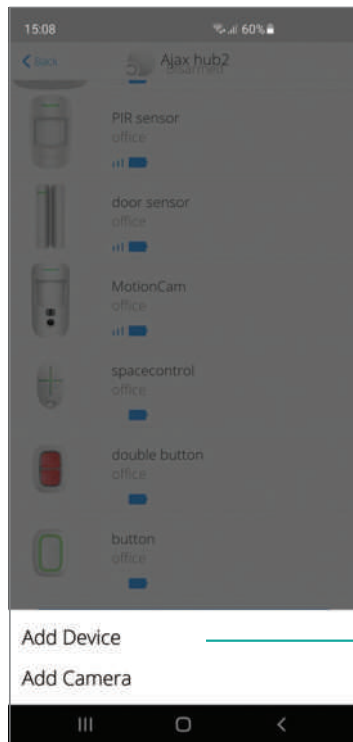




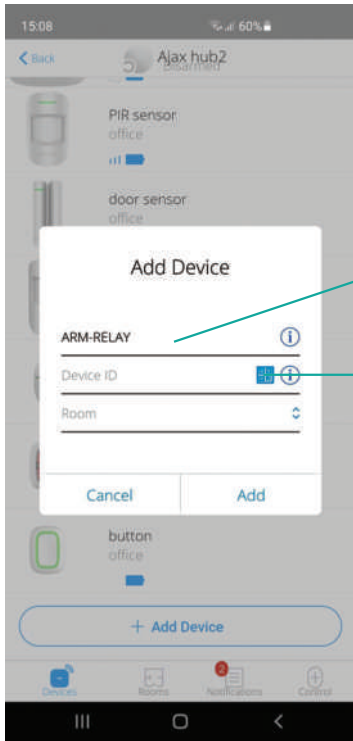
**3** Seleccione el icono en la parte inferior izquierda "DISPOSITIVOS"



**4** Hacer clic "AÑADIR DISPOSITIVO"

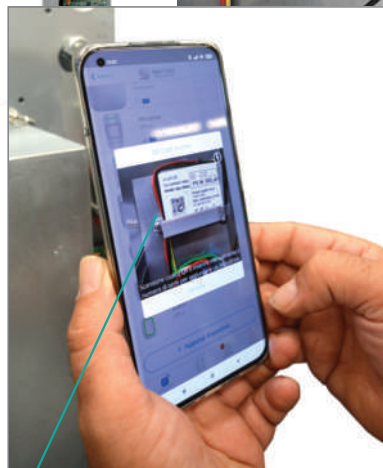


**5** Seleccione el elemento "AÑADIR DISPOSITIVO"

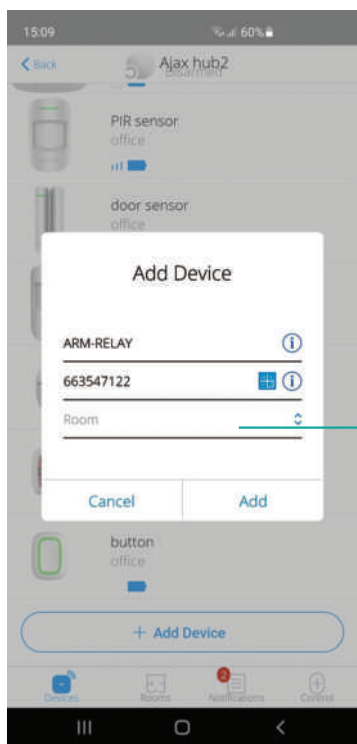


6 Ingresar "BRAZO-RELÉ" como el nombre del dispositivo

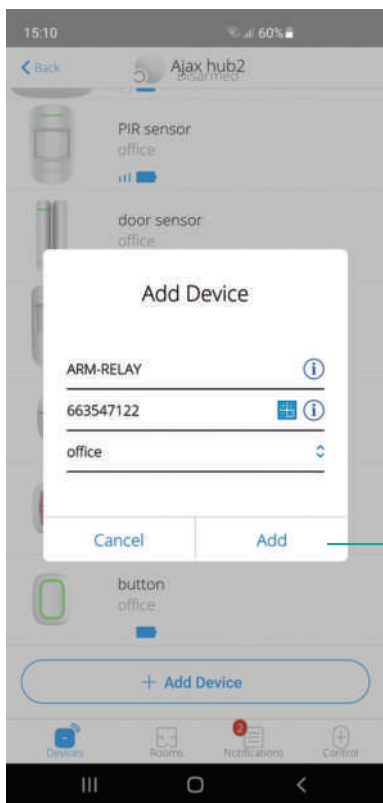
Selecciona el CÓDIGO QR cono



7 Coloca la cámara de tu Smartphone frente al CÓDIGO QR para adquirir, automáticamente, la ID del dispositivo de relé

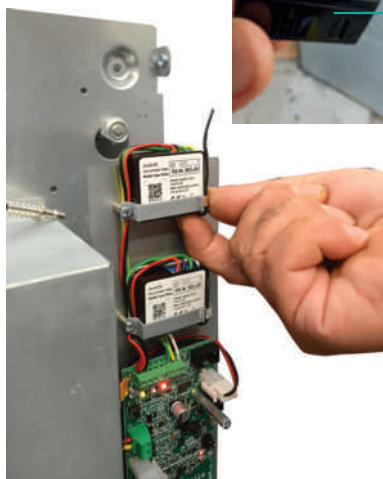
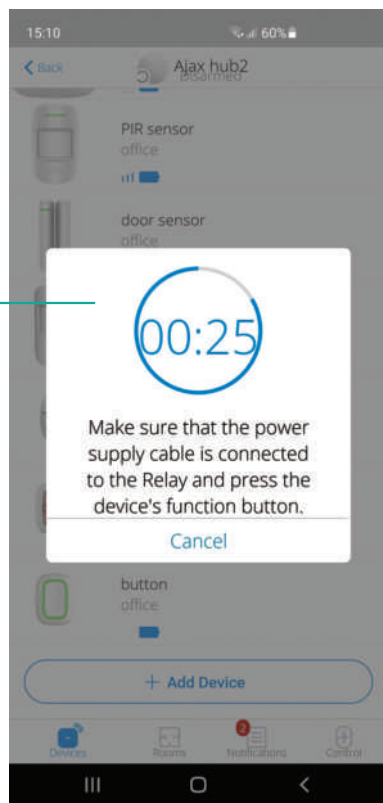


8 Selecciona el "HABITACIÓN" previamente configurado en el hub



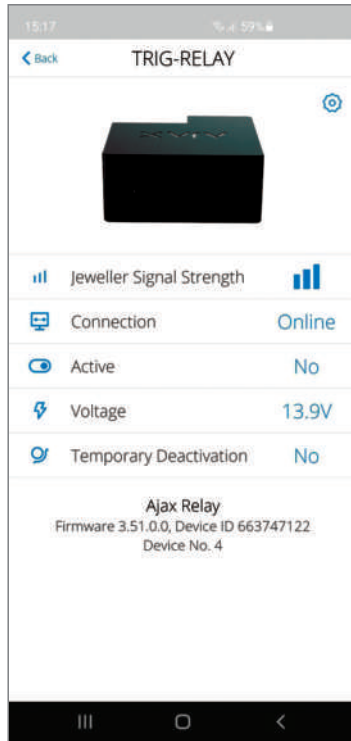
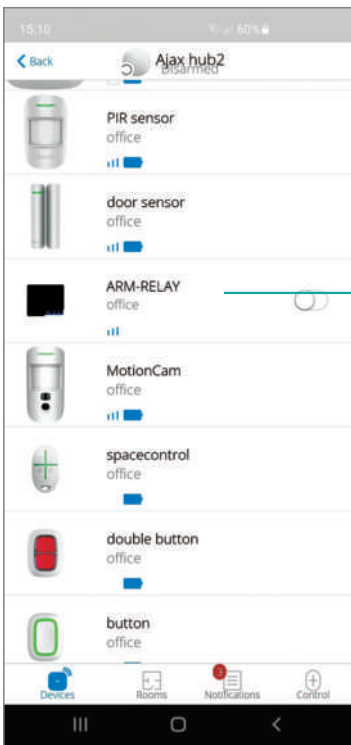
**9** Haga clic en "AGREGAR" para continuar con el proceso de instalación

**10** En este punto se activará una cuenta atrás de 30 segundos dentro de los cuales tendrás que pulsar el botón de función del dispositivo situado en la parte inferior derecha del relé



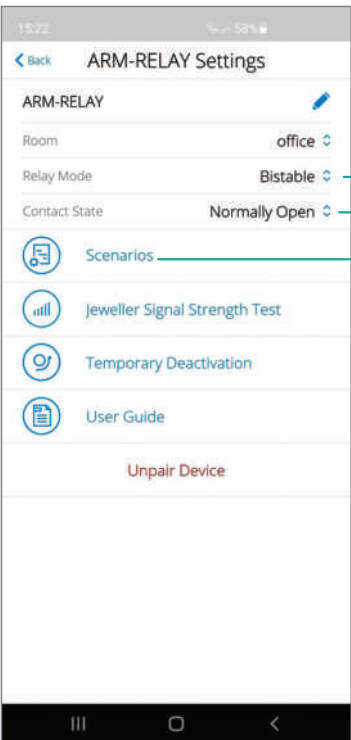
**11**  
**ATENCIÓN:**  
el botón está cubierto con una protección de plástico

12 Una pantalla de resumen confirmará que el relé ha sido instalado



13

Una vez que el dispositivo "BRAZO-RELÉ" has sido seleccionado, La configuración aparecerá la pantalla. Haga clic en la rueda en la parte superior derecha



14

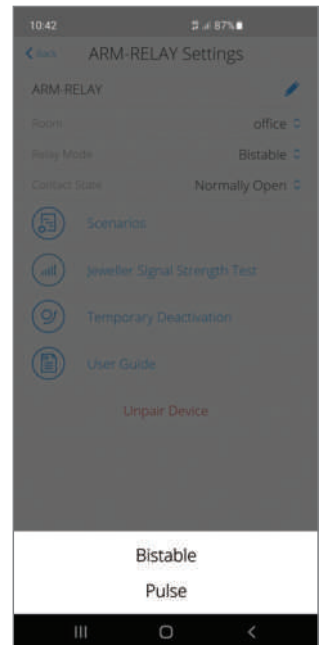
Asegúrese de haber seleccionado lo siguiente parámetros:

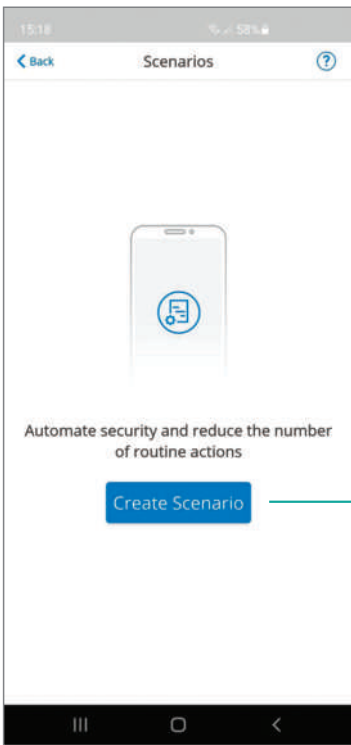
- modo relé: **BIESTABLE**

- estado de contacto

**NORMALMENTE ABIERTO**

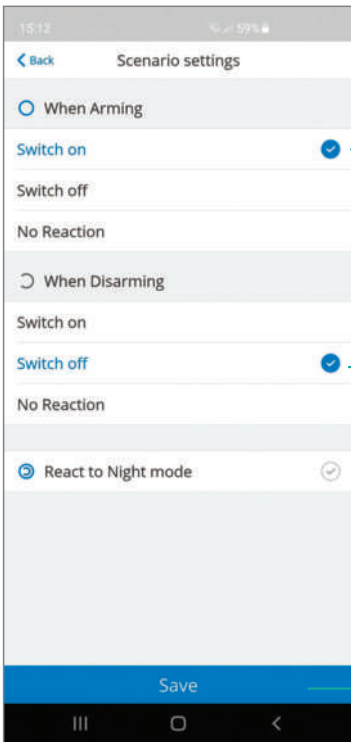
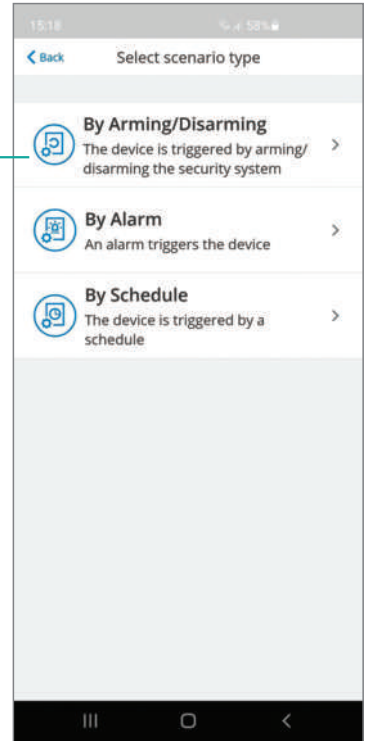
Seleccione el elemento "ESCENARIOS"





15 Seleccione el elemento "CREAR ESCENARIO"

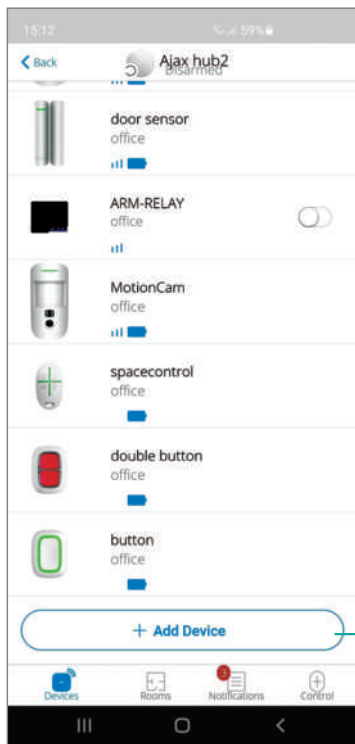
dieciséis Seleccione el elemento "POR ARMADO/DESARMADO"



17 Establezca las siguientes condiciones:  
- al armar **ENCENDER**  
- al desarmar **APAGAR**

AHORRAR





18

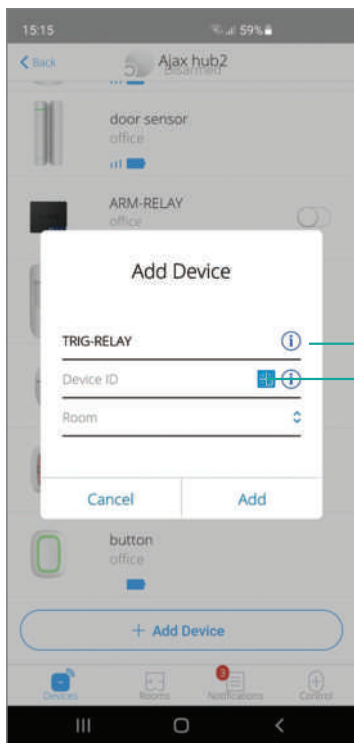
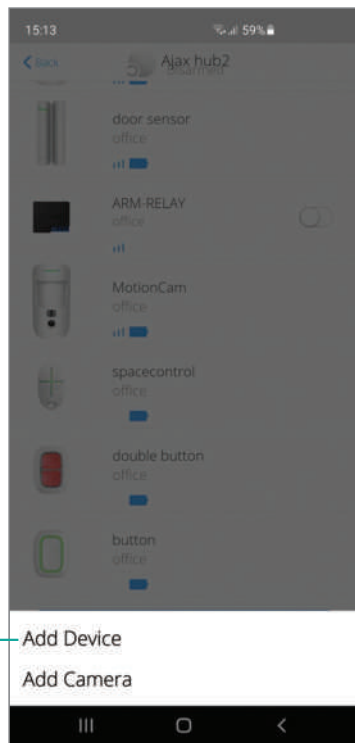
Hacer clic

"AÑADIR DISPOSITIVO"

19

Seleccione el elemento

"AÑADIR DISPOSITIVO"

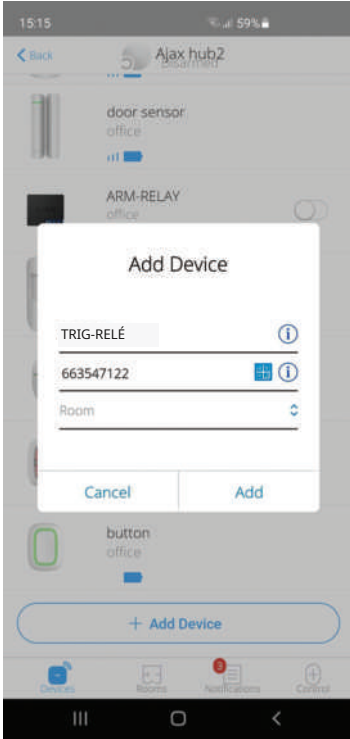


20

Ingresar "TRIG-RELÉ" como el nombre del dispositivo

Seleccionar CÓDIGO QR icono

**21** Coloca la cámara de tu Smartphone frente al **CÓDIGO QR** para adquirir, automáticamente, la ID del dispositivo de relé

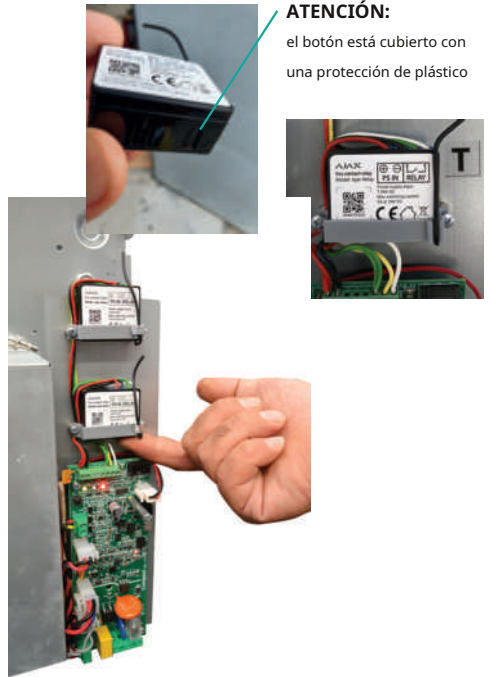
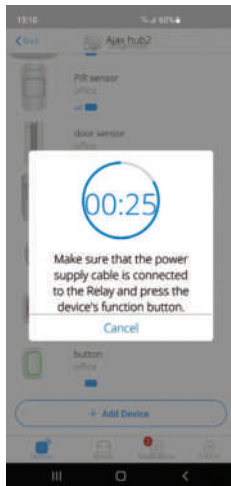


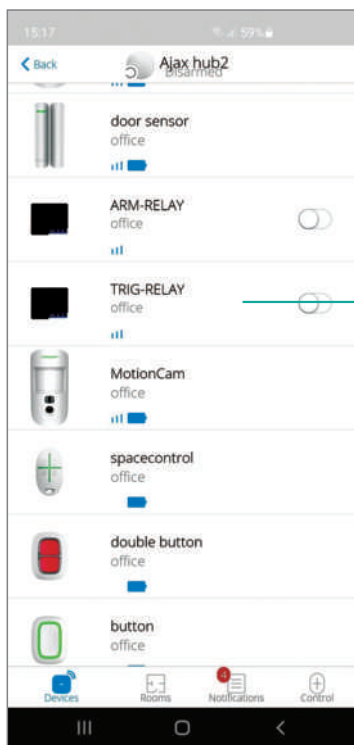
**22**

Seleccione el mismo **"HABITACIÓN"** previamente configurado en el hub

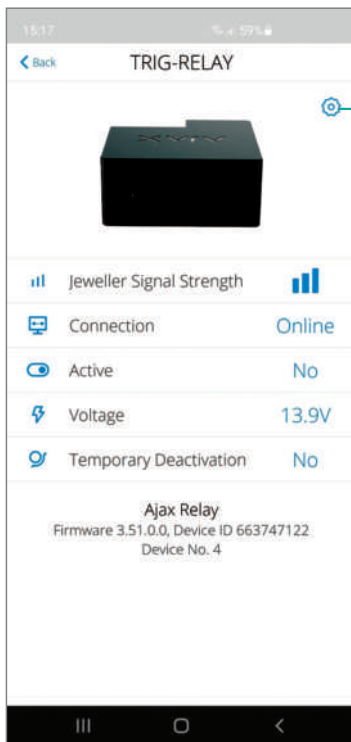
Haga clic en **"AGREGAR"** continuar el proceso de instalación

En este punto se activará una cuenta atrás de 30 segundos dentro de los cuales tendrás que pulsar el botón de función del dispositivo situado en la parte inferior derecha del relé

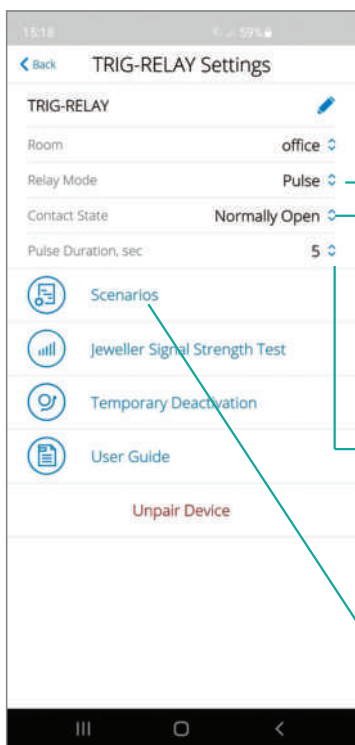




23 Una pantalla de resumen confirmará que el dispositivo de relé ha sido instalado



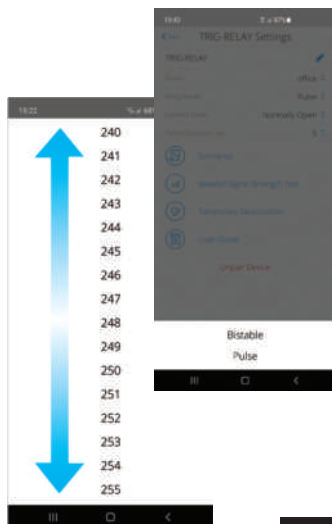
24 Una vez que el dispositivo "TRIG-RELÉ" has sido seleccionado, La configuración aparecerá la pantalla. Haga clic en la rueda en la parte superior derecha

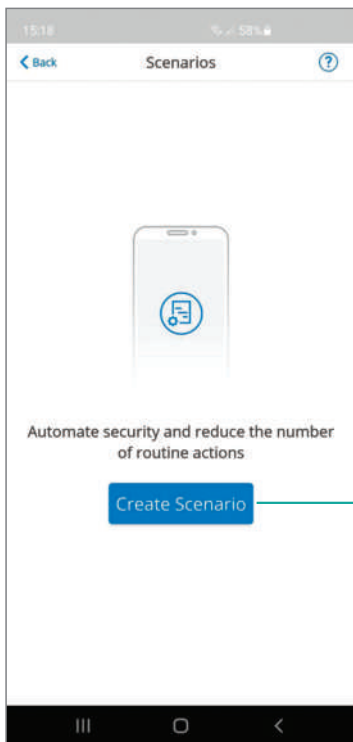


25 Asegúrese de haber seleccionado los siguientes parámetros:

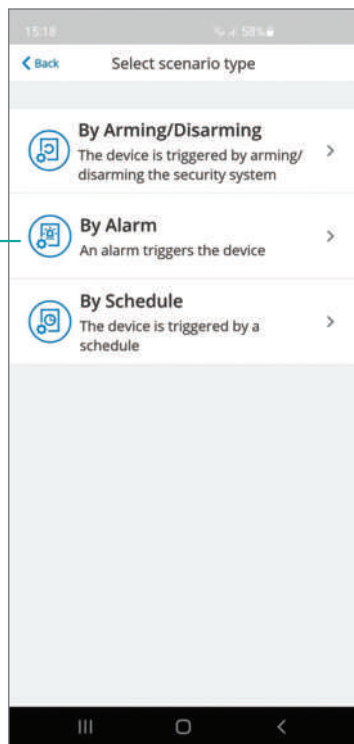
- LEGUMBRESmodo
- estado de contacto
- **NORMALMENTE ABIERTO**
- Duración del pulso, seg: de 0 a 255 (establezca el valor máximo de 255 segundos si no desea disparos repetidos)

Seleccione el elemento "ESCENARIOS"

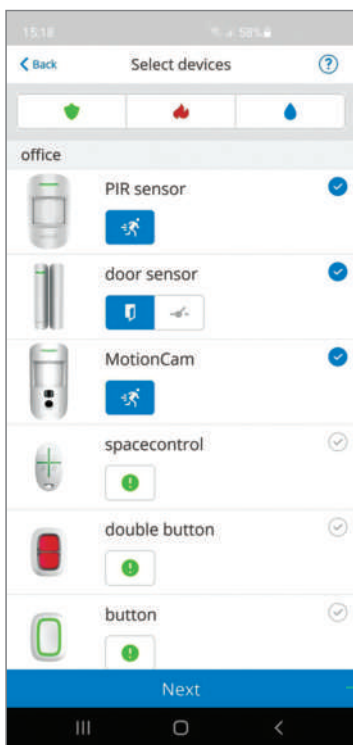




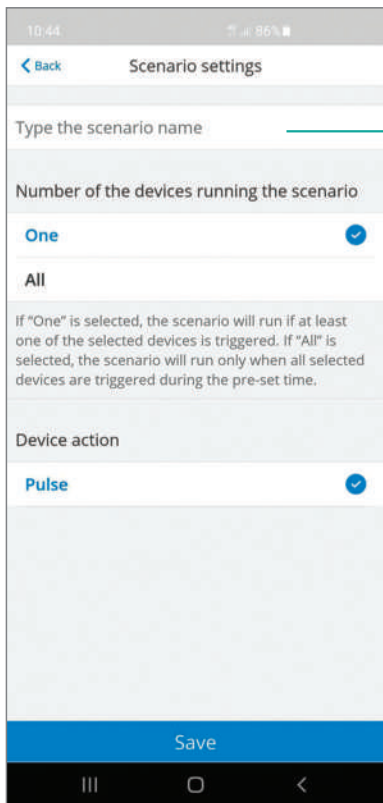
26 Seleccione el elemento "CREAR ESCENARIO"



27 Seleccione el elemento "POR ALARMA"



28 Seleccionar los sensores/  
dispositivos que envían "SEÑAL DE  
DISPARO" en caso de alarma  
y haga clic en "PRÓXIMO"

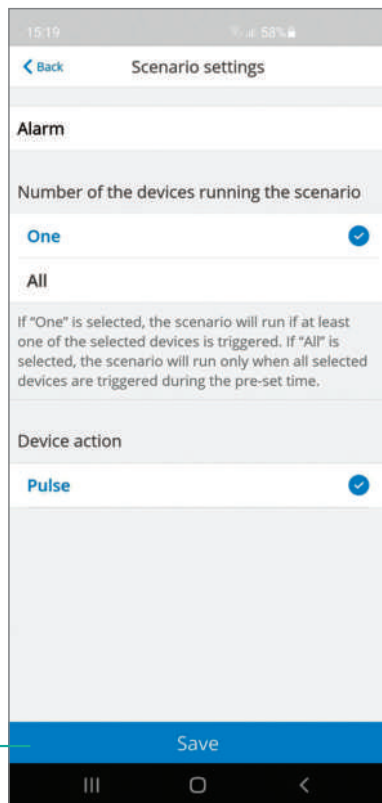


29

ESCRIBE EL NOMBRE DEL ESCENARIO(ej. Alarma) y seleccione "UNO" como número de dispositivo para activar ese escenario

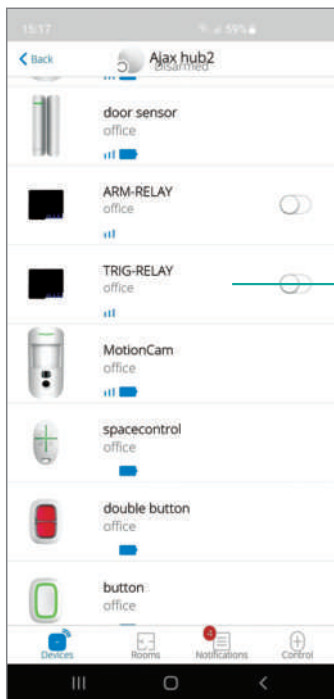
30

Haga clic en "AHORRAR"

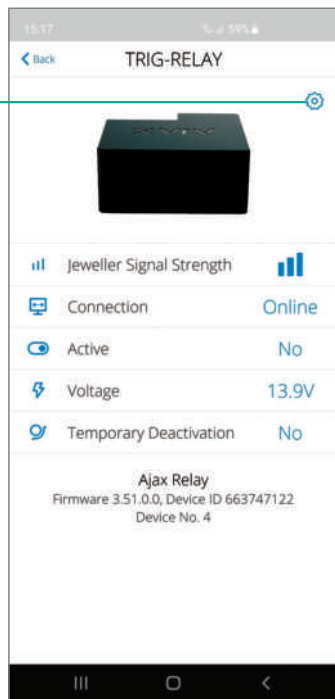


Configuración:

ELIMINAR DE LA TRIG-RELÉ TODO ESCENARIOS QUE PUEDEN SER CREADO:

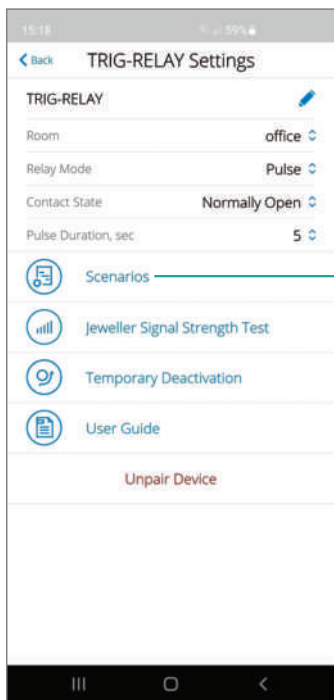


1 Selecciona el **"TRIG-RELÉ"** componente de la menú de dispositivos



2

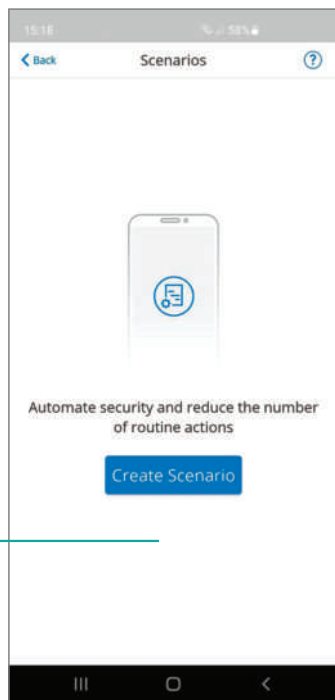
Una vez que el dispositivo **"TRIG-RELÉ"** has sido seleccionado, La configuración aparecerá la pantalla. Haga clic en la rueda en la parte superior derecha



3

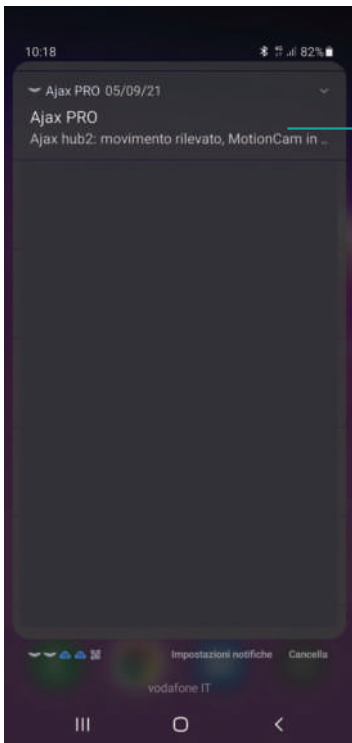
**ATENCIÓN:**

seleccione el elemento **ESCENARIOS** y asegúrese de que la pantalla esté en blanco



4

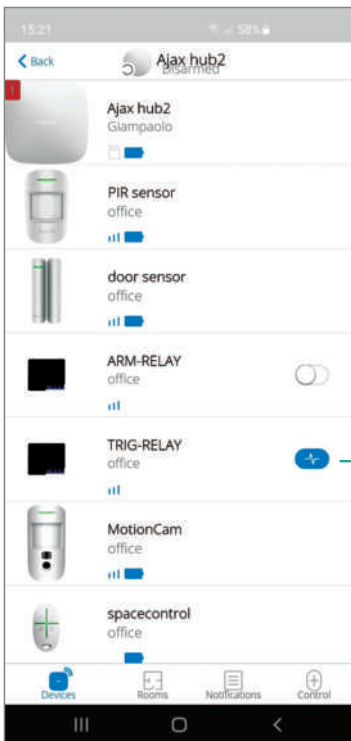
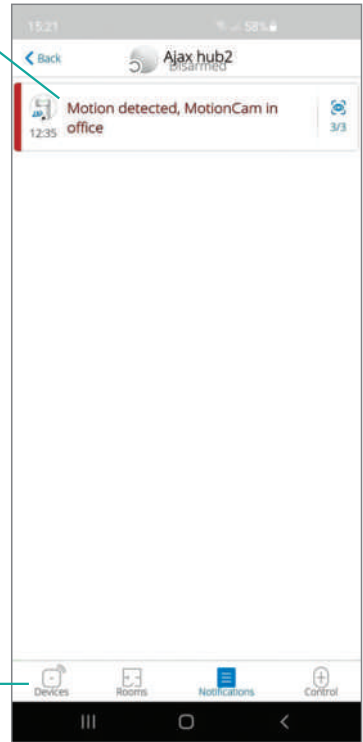
Si hay previamente establecer escenarios, proceder con su eliminación



**5** Cuando el **cámara de movimiento** detecta un movimiento envía, a través del panel de control de alarmas Ajax, una notificación. Al hacer clic en la notificación, se abrirá la pantalla de control de la aplicación Ajax Pro.

**6** Al hacer clic en el **MOVIMIENTO DETECTADO** será posible ver las imágenes de la habitación

Selecciona el **DISPOSITIVOS** artículo en la parte inferior izquierda



**7** Haga clic en el símbolo a la derecha del **"TRIG-RELÉ"**

**NOTA:**

La activación manual del sistema de nebulización se lleva a cabo solo si el sistema está armado

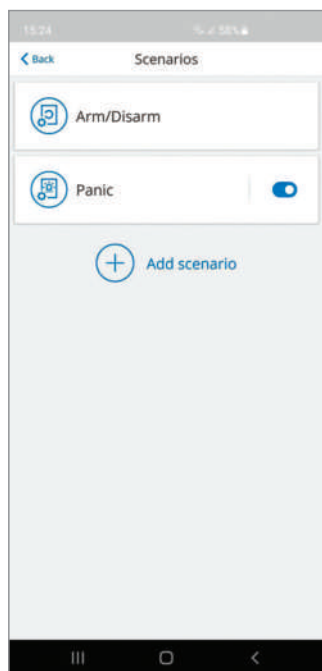
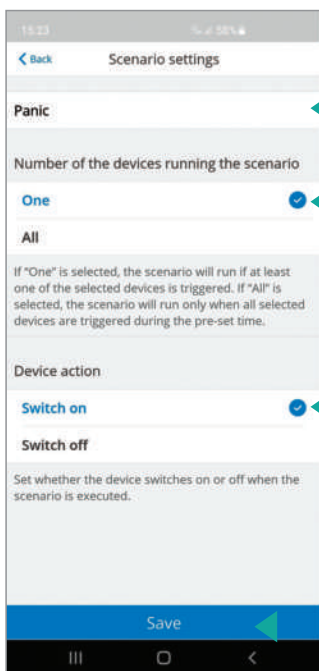
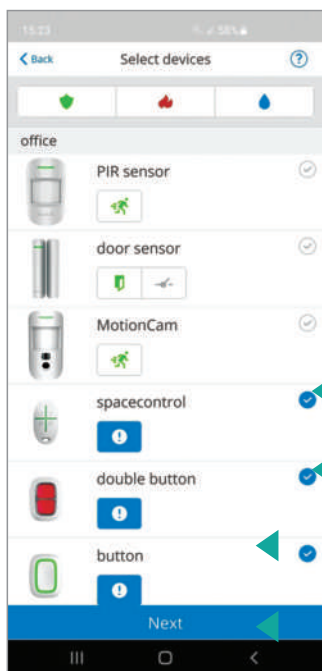
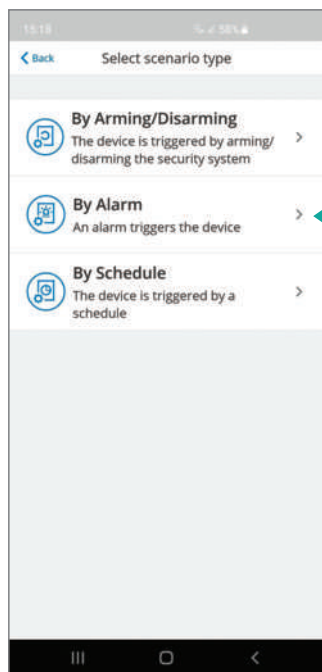
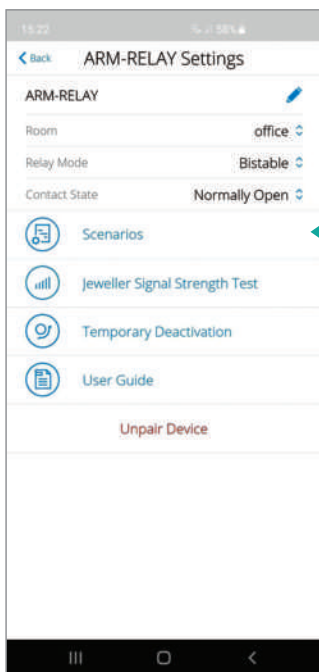
## FUNCIÓN ANTIPÁNICO

A través de los componentes **AJAXcontrol espacial**, **Botón** y **Botón doble** es posible operar el "Antipánico" incluso cuando el panel de control de alarma AJAX está desarmado.

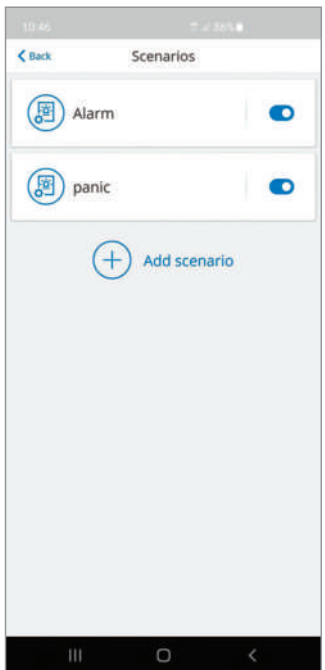
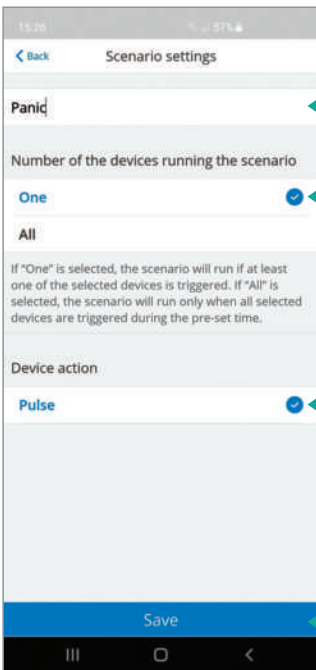
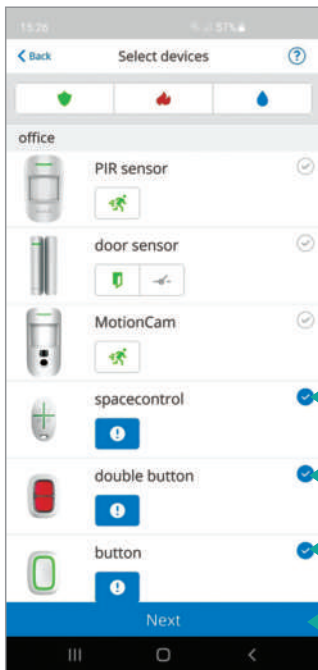
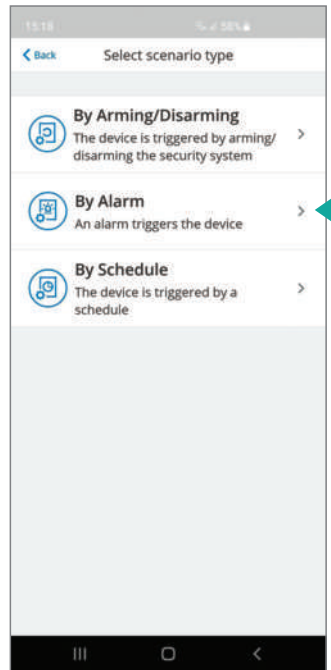
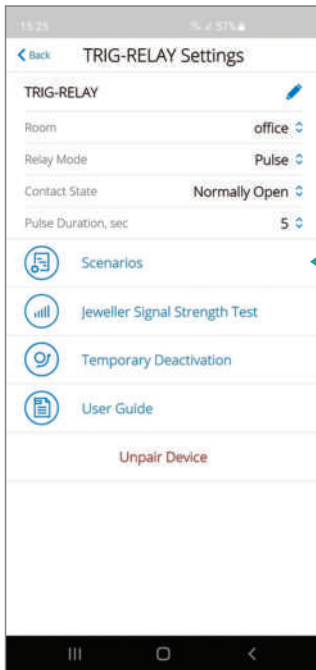
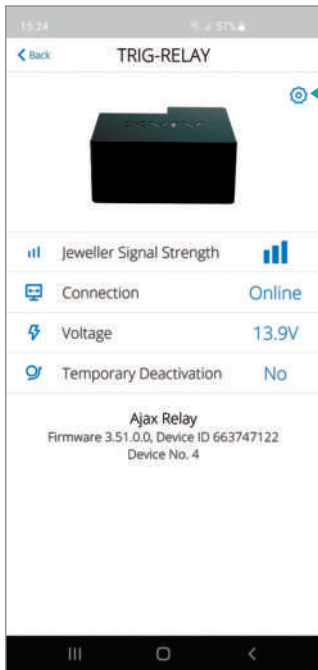
Procedimiento:

### 1 Configurar en el componente **BRAZO-RELÉ**

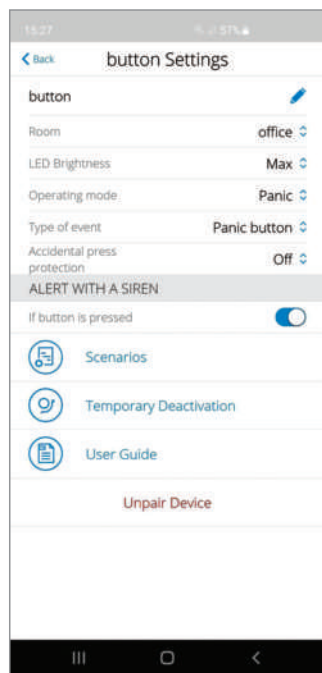
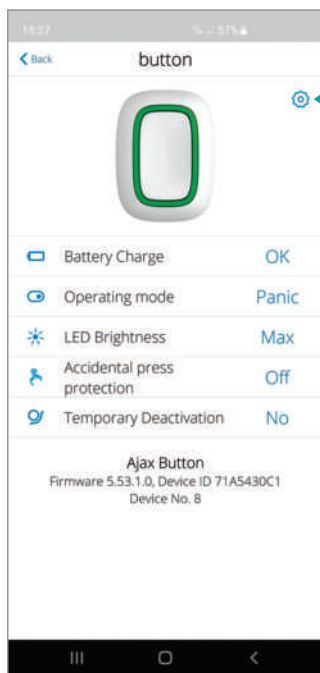
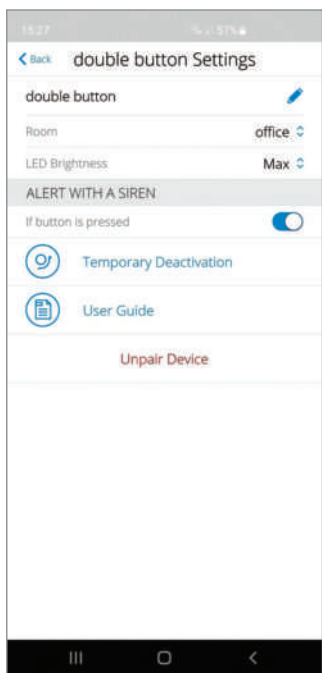
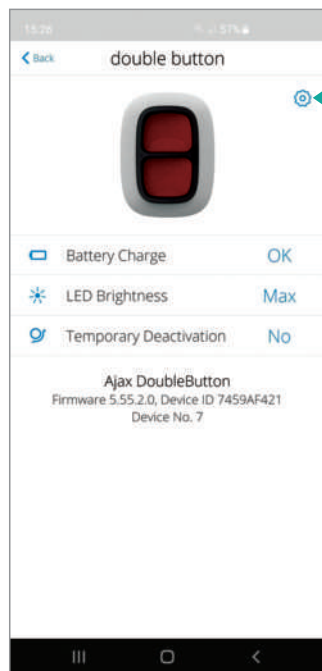
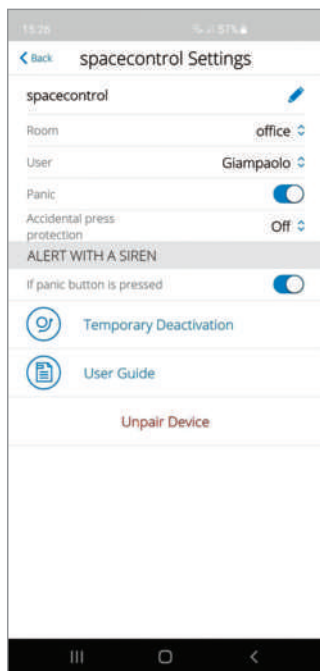
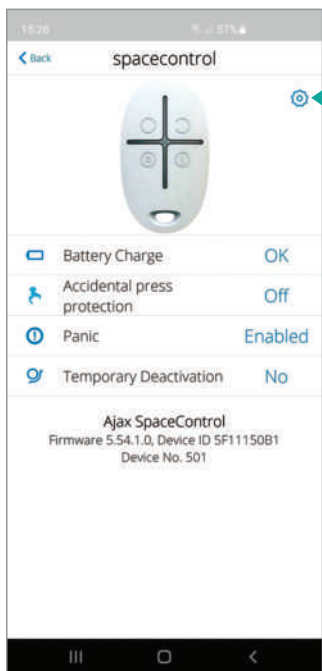
un nuevo escenario "Pánico" configurando los parámetros que se describen a continuación







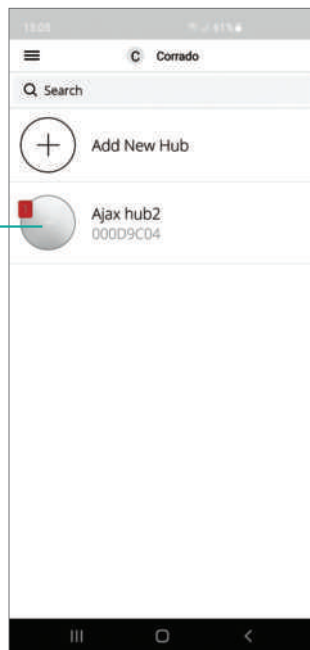
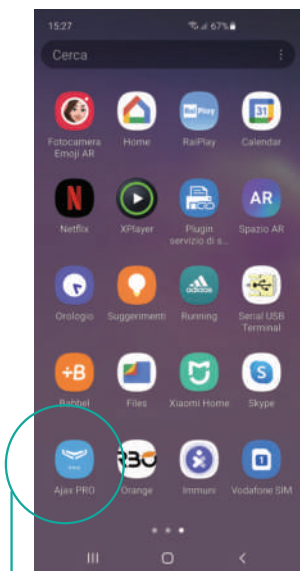
3 Dependiendo del dispositivo operativo del AJAX “Antipánico” instalada, proceda con la relativa configuración configurando los parámetros siguiendo las pantallas a continuación.



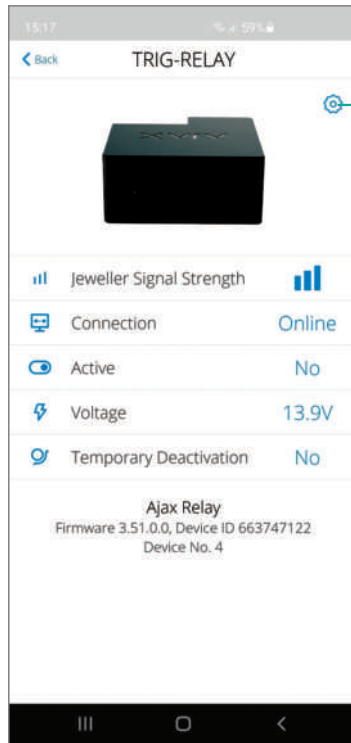
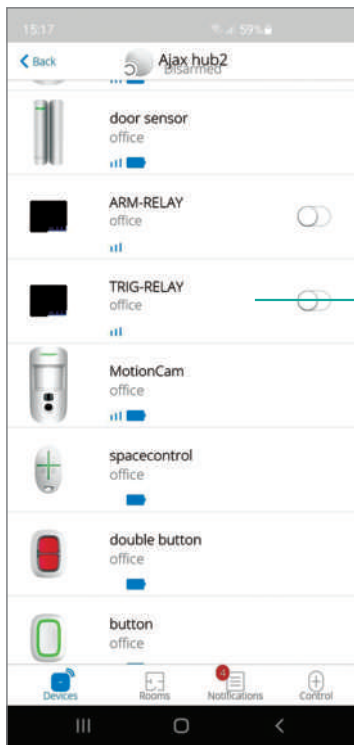
**NOTA:** al activar la función PÁNICO el ARM-RELÉ permanecerá activo dejando armado el sistema de nebulización. Para restaurarlo es necesario desarmarlo manualmente desde la App o armar y desarmar el sistema de alarma.

## AJUSTES DE TOMA DE CONFIRMACIÓN MÚLTIPLE

- 1 Abra la aplicación y seleccione el concentrador instalado.

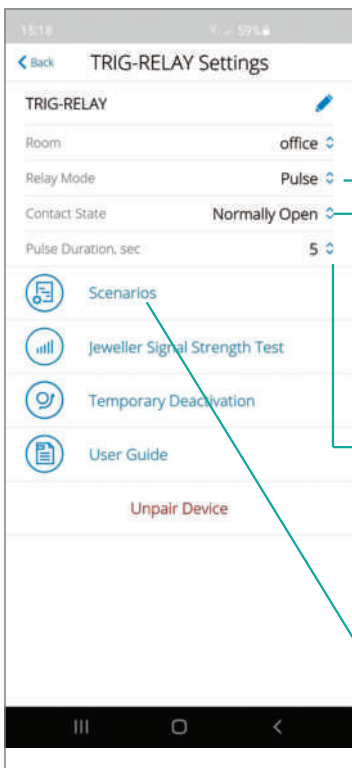


- 2 Seleccione el icono en la parte inferior izquierda "DISPOSITIVOS"



3

Una vez que el dispositivo “TRIG-RELÉ” has sido seleccionado, La configuración aparecerá la pantalla. Haga clic en la rueda en la parte superior derecha

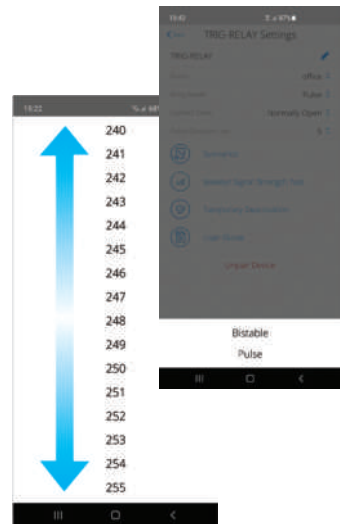


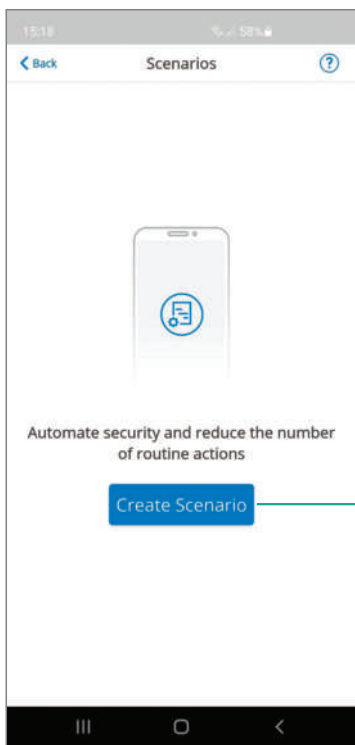
4

Asegúrese de haber seleccionado los siguientes parámetros:

- LEGUMBRESmodo
- estado de contacto
- **NORMALMENTE ABIERTO**
- Duración del pulso, seg: de 0 a 255 (establezca el valor máximo de 255 segundos si no desea disparos repetidos)

Seleccione el elemento “ESCENARIOS”



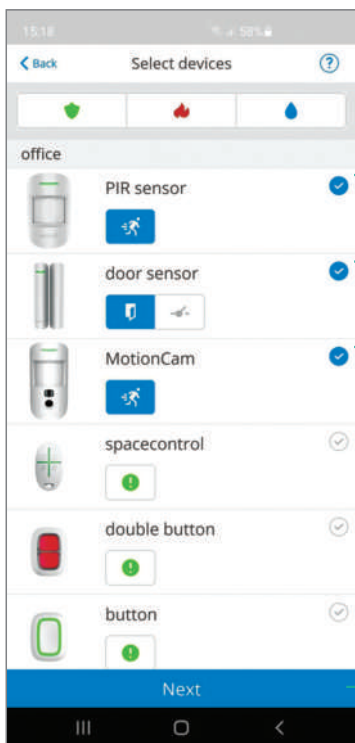
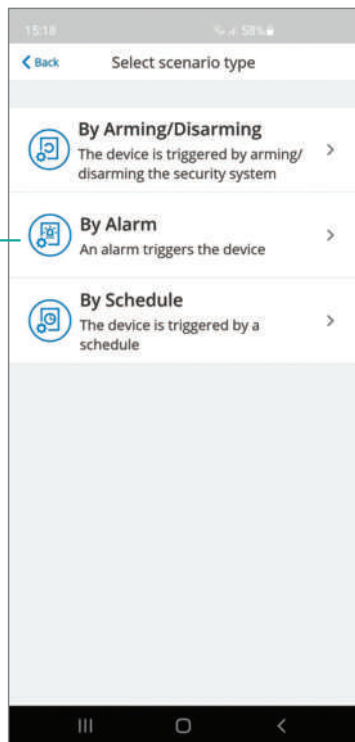


5

Seleccione el elemento "CREAR ESCENARIO"

6

Seleccione el elemento "POR ALARMA"



7

Seleccionar los sensores/  
dispositivos que envían "SEÑAL DE  
DISPARO" en caso de alarma  
y haga clic en "PRÓXIMO"

< Back      Scenario settings

---

**MULTI CONFIRMATION SHOOT**

Devices triggering the scenario

Any

**All Selected**

Select which devices trigger the scenario: any from the list, or all selected devices during the preset time

Max actuating time for all selected devices

11 mins 00 sec

08

09

10

**11 00**

12 01

13 02

14 03

Device action

Pulse

Save

8

Guardar con nombre "SESIÓN DE CONFIRMACIÓN MÚLTIPLE"

9

Seleccione el elemento "TODO SELECCIONADO"

10

Configure el tiempo (de 5 segundos a 60 minutos) necesario para activar todos los dispositivos seleccionados para la confirmación de disparo

## NOTAS




**AJAX**  
READY



UR Niebla Srl

Operación y entrega a: Via Toscana 38 - 10099 San Mauro T.se (Torino) - Italia

Oficina Jurídica: via Giacinto Collegno 11 - 10143 Torino - Italia

Teléfono +39 011 0133037 - Fax +39 011 0133005 - correo electrónico: sales1@urfog.com

CF/P.Iva 10724850010 - Reg. imprese TO - 1157030 - Numero Iscrizione Reg. AEE: IT19050000011412 Numero

Iscrizione Reg. Montón acumulador IT19100P00005758 Cap. Soc. Euro 11.000,00 int. versátil